

# 开封市生态环境保护委员会 污染防治攻坚战工作专班办公室 文件

汴环委攻坚办〔2023〕237号

## 关于印发《开封市地下水污染防治重点区划定方案（试行）》的通知

各县、区人民政府，城乡一体化示范区管委会，各有关单位：

为贯彻落实《水污染防治法》、《地下水管理条例》等法律法规和相关环境管理要求，切实保护和改善我市地下水环境质量，制定了《开封市地下水污染防治重点区划定方案（试行）》，现印发给你们，请遵照执行。



# 开封市地下水污染防治重点区划定方案

(试 行)

根据《水污染防治法》、《地下水管理条例》等法律法规，依据《地下水污染防治重点区划定技术指南（试行）》并结合开封市实际、按照科学论证、因地制宜、适时调整原则制定本方案。

## 一、适用范围

本方案适用于开封市 10 区县，范围包括：鼓楼区、龙亭区、顺河回族区、禹王台区、祥符区、城乡一体化示范区、杞县、通许县、尉氏县、兰考县。

## 二、划定原则

开封市地下水污染防治重点区划分为保护类区域和管控类区域。

### （一）保护类区域

保护类区域包括开封市地下水型饮用水水源一级保护区、二级保护区、准保护区，以及矿泉水等特殊地下水资源保护区域。

### （二）管控类区域

基于地下水功能价值评估、地下水脆弱性评估结果，地下水功能价值高且地下水脆弱性高的区域（扣除保护类区域）划定为管控类区域，其中，地下水污染源荷载高的区域

为一级管控区，其他区域为二级管控区。

### 三、地下水污染防治重点区划定

开封市地下水污染防治重点区总面积 613.36km<sup>2</sup>，占全市国土总面积的 10.35%，重点区位置分布见附图 1。

#### （一）保护类区域

保护类区域总面积 74.22km<sup>2</sup>，占开封市国土总面积的 1.25%。开封市共有地下水型饮用水水源一级保护区 152 个，其市级 2 个，县级 6 个，划定一级保护区的“千吨万人”、乡镇级和村级地下水型饮用水水源地 144 个，其中鼓楼区 1 个、龙亭区 1 个，顺河回族区 2 个、禹王台区 1 个，祥符区 23 个，城乡一体化示范区 3 个，杞县 20 个，通许县 34 个，尉氏县 31 个，兰考县 28 个，总面积 0.76km<sup>2</sup>；地下水型饮用水水源二级保护区 2 个，总面积 7.05km<sup>2</sup>；地下水型饮用水水源准保护区 1 个，总面积 66.38km<sup>2</sup>。矿泉水资源 9 处，总面积为 0.03km<sup>2</sup>。

#### （二）管控类区域

管控类区域总面积 539.14km<sup>2</sup>，占开封市国土总面积的 9.10%。其中一级管控区总面积 40.59km<sup>2</sup>，占开封市国土总面积的 0.69%，共有 13 块，鼓楼区、城乡一体化示范区、祥符区各 1 块，禹王台区 3 块，尉氏县 5 块，兰考县 2 块；二级管控区总面积 498.55km<sup>2</sup>，占开封市国土总面积的 8.41%，共有 26 块，其中鼓楼区 2 块，龙亭区 2 块，顺河回族区 1 块，祥符区 7 块，城乡一体化示范区 2 块，杞县 2 块，通许县 3

块，尉氏县 6 块，兰考县 1 块。

#### **四、管理要求**

##### **(一) 保护类区域**

##### **1、地下水型饮用水水源一级保护区和矿泉水类保护区**

(1) 禁止新建、改建、扩建与供水设施和保护水源无关的建设项目；已建成的与供水设施和保护水源无关的建设项目，由县级以上人民政府责令拆除或者关闭。

(2) 禁止从事网箱养殖、旅游、游泳、垂钓或者其他可能污染饮用水水体的活动。

(3) 禁止法律、法规规定的其他可能污染一级保护区内水源的活动。

##### **2、地下水型饮用水水源二级保护区**

(1) 禁止新建、改建、扩建排放污染物的建设项目；已建成的排放污染物的建设项目，由县级以上人民政府责令拆除或者关闭。

(2) 从事网箱养殖、旅游等活动的，应当按照规定采取措施，防止污染饮用水水体。

(3) 禁止法律、法规规定的其他可能污染二级保护区内水源的活动。

##### **3、地下水型饮用水水源准保护区**

禁止新建、扩建对水体污染严重的建设项目；改建建设项目，不得增加排污量。

##### **4、其他**

(1) 推进县级及以上浅层地下水型饮用水重要水源补给区划定，加强补给区地下水环境管理。

(2) 强化县级地下水型饮用水水源保护区划定，设立标志，进行规范化建设。针对水质超标的地下水型饮用水水源，分析超标原因，因地制宜采取整治措施，确保水源环境安全。

(3) 县级人民政府应当组织环境保护等部门，对饮用水水源保护区、地下水型饮用水源的补给区及供水单位周边区域的环境状况和污染风险进行调查评估，筛查可能存在的污染风险因素，并采取相应的风险防范措施。

## (二) 管控类区域

管控类区域实行分级管控。一级管控区域以“防控风险、削减存量，强化地下水污染管控”为主，二级管控区域以“预防污染、严控新增，强化地下水资源保护”为主，针对管控类区域地下水污染源在环境监测、隐患排查、风险管控、环境准入等方面实施差异化管理。

### 1、环境监测

(1) 化学品生产企业以及工业聚集区、危险废物处置场、垃圾填埋场等的运营、管理单位应当建设地下水水质监测井进行监测，防止地下水污染。运营、管理单位可参照《地下水环境监测技术规范》（HJ164）等要求开展地下水水质监测，数据报市生态环境部门，一级管控区监测频次宜不少于1年1次，二级管控区宜不少于2年1次。其中，土壤重

点监管单位参照《工业企业土壤和地下水自行监测技术指南（试行）》（HJ 1209）开展地下水自行监测，制定、实施自行监测方案，自行监测方案应经过专家评审，并将监测数据报生态环境主管部门。土壤重点监管单位应当对监测数据的真实性和准确性负责。

（2）市生态环境部门应当按照《环境监管重点单位名录管理办法》规定，确定并公布地下水污染防治重点排污单位名录。地下水污染防治重点排污单位应按相关规定依法安装水污染物排放自动监测设备，与生态环境主管部门的监控设备联网，并保证监测设备正常运行，严格落实相关文件要求，一级管控区宜在1年内安装完成，二级管控区宜在2年内安装完成。

（3）将管控类区域中的符合相关条件的关闭搬迁企业纳入优先监管地块清单中，按照相关要求开展地下水重点监测。

（4）市生态环境主管部门应当定期对土壤污染重点监管单位周边土壤进行监测。可参照《土壤污染重点监管单位周边土壤环境监测技术指南》执行。

（5）县区人民政府应当参照《地下水管理条例》组织相关部门适时开展地下水状况调查评价工作。

## **2、隐患排查**

（1）土壤污染重点监管单位应建立土壤隐患排查制度，参照《重点监管单位土壤污染隐患排查指南（试行）》等要

求开展土壤和地下水污染隐患排查，结合行业特点和环境监测结果，优化调整排查频次。首次排查后，一级管控区内的企业应当对重点场所和设施每 2 年至少开展一次隐患排查，二级管控区内的企业每 2~3 年开展一次隐患排查。发现污染隐患的，应制定整改方案并及时采取措施消除或者降低隐患。

(2) 土壤重点监管单位新、改、扩建项目地下储罐储存有毒有害物质的，应当在项目投入生产或者使用之前，将地下储罐的信息报所在地生态环境主管部门备案，并纳入隐患排查重点关注对象，相关工作纳入生态环境主管部门监督与检查的工作重点。

(3) 土壤污染重点监管单位应当严格控制有毒有害物质排放并按年度向所在地生态环境主管部门报告排放情况。

(4) 化学品生产企业以及工业聚集区、危险废物处置场、垃圾填埋场等的运营、管理单位应当开展地下水污染渗漏排查，各企业根据相关要求，一级管控区宜每 2 年至少开展一次地下水污染渗漏排查，重点针对存在问题的设施，宜在 1 年内启动污染防渗改造；二级管控区宜每 2~3 年至少开展一次，重点针对存在问题的设施，宜至少在 2 年内启动污染防渗改造。

### 3、风险管控

(1) 根据环境监测和隐患排查结果，适时开展土壤和地下水环境调查与风险评估，根据调查评估结果，一级管控

区以削减存量污染为主要目的提出风险管控或修复对策建议，1年内宜启动风险管控或修复；二级管控区以防止新增污染为主要目的提出风险管控或修复对策建议，2年内宜启动风险管控或修复。

(2) 列入污染地块名录、建设用地土壤污染风险管控和修复名录的地块责任主体，应按照《中华人民共和国土壤污染防治法》等法律法规要求，实施土壤污染风险管控和修复相关活动。

(3) 管控区内畜禽养殖场、养殖小区应当保证其畜禽粪便、废水的综合利用或者无害化处理设施正常运转，保证污水达标排放，防止污染水环境。

#### **4、环境准入**

(1) 国民经济和社会发展规划以及国土空间规划等相关规划的编制、重大建设项目的布局，应当与地下水资源条件和地下水保护要求相适应，并进行科学论证。

(2) 各类涉及土地利用的规划和可能造成土壤污染的建设项目，应当依法进行环境影响评价。环境影响评价文件应当包括对土壤和地下水可能造成的不良影响及应当采取的相应预防措施等内容。

(3) 新建、改建和扩建项目应当进行环境影响评价，对原料使用、资源消耗、资源综合利用以及污染物产生与处置等进行分析论证，优先采用资源利用率高以及污染物产生量少的清洁生产技术、工艺和设备。加强高耗能高排放项目



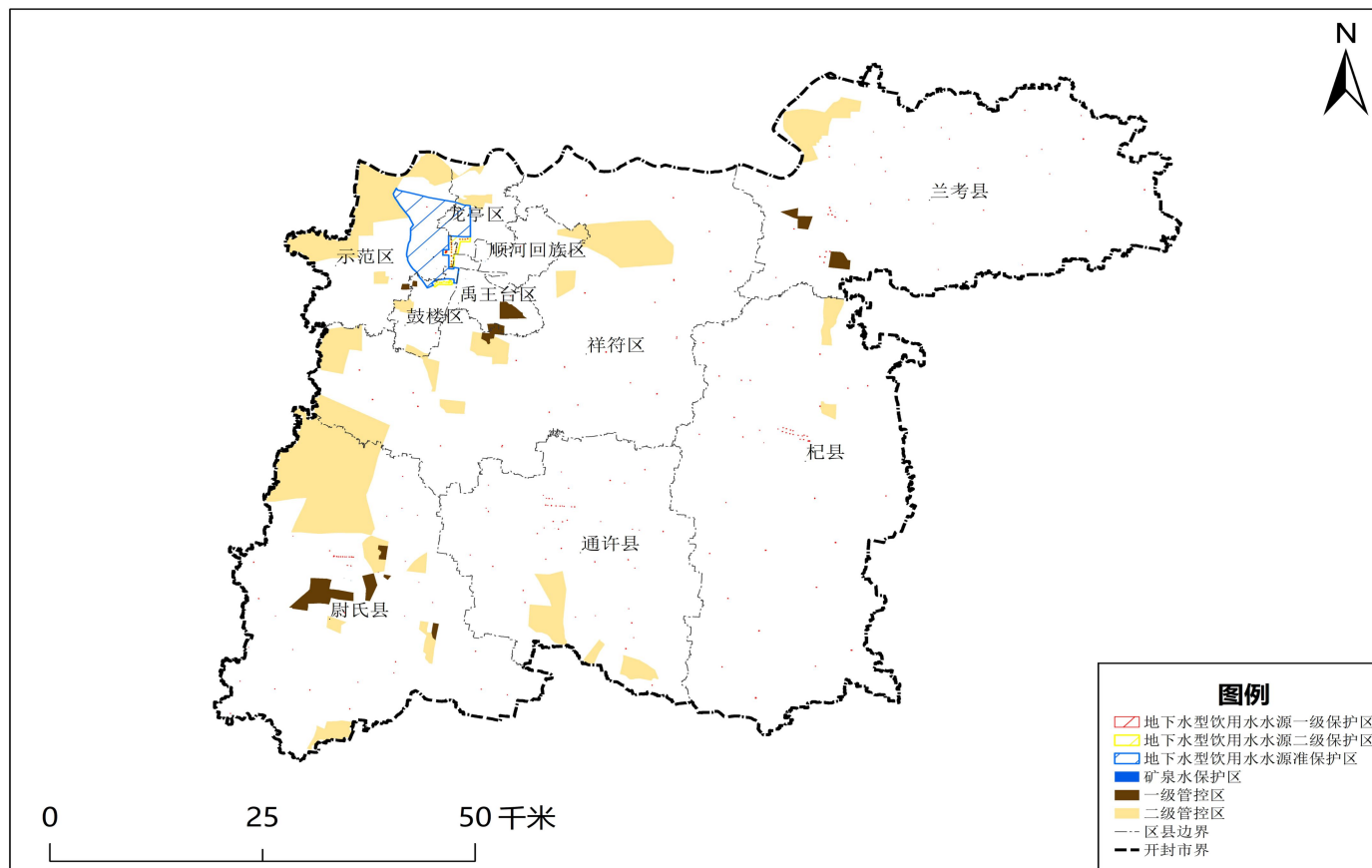
清洁生产评价，推动能源、冶金、焦化、建材、有色、化工、印染、造纸、原料药、电镀等行业单位产品能耗、物耗和水耗及污染物排放等达到清洁生产先进水平。推进原辅材料无害化替代，降低产品中有毒有害物质含量。

## 六、相关说明

《开封市地下水污染防治重点区划定方案（试行）》作为开封市地下水污染防治管理的依据，因地方发展战略、地下水型饮用水水源、地下水功能价值、地下水污染源荷载等因素发生重大变化需调整的，适时组织调整，原则上可每3~5年更新一次。

附图 1:

开封市地下水污染防治重点区划定成果图



附表 1:

开封市地下水型饮用水水源地清单

序号	水源名称	区县	水源地级别
1	开封市二水厂地下水井群	鼓楼区	市级
2	开封市三水厂地下水井群	龙亭区	市级
3	杞县二水厂地下水井群	杞县	县级
4	通许县一水厂地下水井群	通许县	县级
5	通许县二水厂地下水井群	通许县	县级
6	尉氏县二水厂地下水井群	尉氏县	县级
7	兰考县良龙水务有限公司地下水井群	兰考县	县级
8	兰考县大川自来水有限公司地下水井群	兰考县	县级
9	仙人庄供水厂地下水型饮用水水源地	鼓楼区	乡镇
10	开封市龙亭区柳园口水厂地下水井群	龙亭区	乡镇
11	东郊乡后台村地下水型水源地	顺河回族区	千吨万人
12	开封市顺河回族区土柏岗水厂地下水井群	顺河回族区	乡镇
13	汪屯乡松楼供水站地下水井	禹王台区	乡镇
14	开封市祥符区陈留镇八里庙村地下水型水源地	祥符区	千吨万人
15	开封市祥符区八里湾镇大马营村地下水型水源地	祥符区	千吨万人
16	开封市祥符区朱仙镇陈口村地下水型水源地	祥符区	千吨万人
17	开封市祥符区半坡店乡黑王村地下水型水源地	祥符区	千吨万人
18	开封市祥符区罗王乡土山岗村地下水型水源地	祥符区	千吨万人
19	开封市祥符区杜良乡崔楼村地下水型水源地	祥符区	千吨万人
20	开封市祥符区西姜寨乡白庄村地下水型水源地	祥符区	千吨万人
21	开封市祥符区万隆乡青岗村地下水型水源地	祥符区	千吨万人
22	开封市祥符区万隆乡乔寨村地下水型水源地	祥符区	千吨万人
23	开封市祥符区曲兴镇段寨村地下水型水源地	祥符区	千吨万人
24	开封市祥符区半坡店乡程庄村地下水型水源地	祥符区	千吨万人
25	开封市祥符区刘店乡刘店村地下水型水源地	祥符区	千吨万人
26	开封市祥符区袁坊乡袁坊村地下水型水源地	祥符区	千吨万人
27	开封市祥符区西姜寨乡西姜寨村地下水型水源地	祥符区	千吨万人
28	开封市祥符区万隆乡小谢庄村地下水型水源地	祥符区	千吨万人
29	开封市祥符区范村乡范村地下水型水源地	祥符区	千吨万人
30	祥符区陈留镇二里寨水厂地下水井群	祥符区	乡镇
31	祥符区仇楼镇水厂地下水井群	祥符区	乡镇
32	祥符区八里湾镇水厂地下水井群	祥符区	乡镇
33	祥符区朱仙镇水厂地下水井群	祥符区	乡镇
34	祥符区罗王水厂地下水井	祥符区	乡镇
35	祥符区杜良乡水厂地下水井群	祥符区	乡镇
36	祥符区兴隆乡水厂地下水井群	祥符区	乡镇
37	杏花营农场赵坟供水站地下水井	城乡一体化示范区	乡镇
38	杏花营街道杏花营社区供水站地下水井	城乡一体化示范区	乡镇

序号	水源名称	区县	水源地级别
39	水稻乡水稻供水厂地下水井群	城乡一体化示范区	乡镇
40	高阳镇供水厂地下水型水源地	杞县	千吨万人
41	裴村店乡供水厂地下水型水源地	杞县	千吨万人
42	板木乡供水厂地下水型水源地	杞县	千吨万人
43	官庄乡供水厂地下水型水源地	杞县	千吨万人
44	沙沃乡供水厂地下水型水源地	杞县	千吨万人
45	平城乡供水厂地下水型水源地	杞县	千吨万人
46	泥沟乡供水厂地下水型水源地	杞县	千吨万人
47	西寨乡供水厂地下水型水源地	杞县	千吨万人
48	杞县五里河镇地下水井群	杞县	乡镇
49	杞县傅集镇地下水井群	杞县	乡镇
50	杞县围镇镇地下水井群	杞县	乡镇
51	杞县葛岗镇地下水井群	杞县	乡镇
52	杞县阳堎镇地下水井群	杞县	乡镇
53	杞县邢口镇地下水井群	杞县	乡镇
54	杞县宗店乡地下水井群	杞县	乡镇
55	杞县竹林乡地下水井群	杞县	乡镇
56	杞县湖岗乡地下水井群	杞县	乡镇
57	杞县苏木乡地下水井群	杞县	乡镇
58	杞县柿园乡地下水井群	杞县	乡镇
59	杞县城郊乡仁里寨地下水型水源地	杞县	乡镇
60	通许县玉皇庙镇南楼洼村地下水型水源地	通许县	千吨万人
61	通许县朱砂镇李石仲村地下水型水源地	通许县	千吨万人
62	通许县厉庄乡桂店村地下水型水源地	通许县	千吨万人
63	通许县竖岗镇肖庙村地下水型水源地	通许县	千吨万人
64	通许县邸阁乡仲庄村地下水型水源地	通许县	千吨万人
65	竖岗镇社区供水站	通许县	乡镇
66	通许县玉皇庙地下水井	通许县	乡镇
67	玉皇庙社区供水站	通许县	乡镇
68	四所楼社区供水站	通许县	乡镇
69	通许县四所楼镇地下水井	通许县	乡镇
70	通许县朱砂镇地下水井	通许县	乡镇
71	通许县长智镇地下水井	通许县	乡镇
72	长智供水站	通许县	乡镇
73	冯庄乡社区供水站	通许县	乡镇
74	通许县孙营乡东赵亭村地下水型水源地	通许县	乡镇
75	通许县大岗李乡地下水井	通许县	乡镇
76	邸阁供水站2号	通许县	乡镇
77	通许县练城乡地下水井	通许县	乡镇
78	练城乡社区供水站	通许县	乡镇
79	通许县厉庄乡地下水井	通许县	乡镇

序号	水源名称	区县	水源地级别
80	厉庄乡社区供水站	通许县	乡镇
81	通许县邸阁乡地下水井	通许县	乡镇
82	五里铺供水站	通许县	村
83	刘庄供水站	通许县	村
84	朱寨供水站	通许县	村
85	袁庄供水站	通许县	村
86	长智镇社区供水站	通许县	村
87	七里湾供水站	通许县	村
88	前山龙口供水站	通许县	村
89	北孙营供水站	通许县	村
90	孙营社区供水站	通许县	村
91	大岗李社区供水站	通许县	村
92	邸阁供水站1号	通许县	村
93	邸阁乡社区供水站	通许县	村
94	尉氏县瑞利自来水厂古庄分厂	尉氏县	千吨万人
95	朱曲镇山魏供水厂	尉氏县	千吨万人
96	永兴镇凌岗供水厂	尉氏县	千吨万人
97	永兴镇黄岗供水站	尉氏县	千吨万人
98	张市镇小寨供水站	尉氏县	千吨万人
99	十八里镇马庙供水站	尉氏县	千吨万人
100	十八里镇凡家水厂	尉氏县	千吨万人
101	水坡镇南韦坞水厂	尉氏县	千吨万人
102	水坡镇霍寨供水站	尉氏县	千吨万人
103	水坡镇苏桥供水站	尉氏县	千吨万人
104	邢庄乡雷家供水站	尉氏县	千吨万人
105	尉氏县瑞利自来水厂宋庄分厂	尉氏县	千吨万人
106	门楼任乡新栗供水站	尉氏县	千吨万人
107	尉氏县瑞利自来水厂大槐树水厂	尉氏县	千吨万人
108	南曹乡坟台供水厂	尉氏县	千吨万人
109	小陈乡围村供水站	尉氏县	千吨万人
110	朱曲镇黄庄供水站	尉氏县	千吨万人
111	永兴镇东范庄供水厂	尉氏县	千吨万人
112	十八里供水站	尉氏县	千吨万人
113	尉氏县张市镇地下水井	尉氏县	乡镇
114	尉氏县邢庄乡地下水井	尉氏县	乡镇
115	尉氏县门楼任乡地下水井	尉氏县	乡镇
116	尉氏县蔡庄镇地下水井	尉氏县	乡镇
117	张市镇石潭供水站地下水井	尉氏县	乡镇
118	水坡镇西水坡供水站地下水井	尉氏县	乡镇
119	尉氏县新尉工业园区地下水井	尉氏县	乡镇
120	庄头镇庄头供水站地下水井	尉氏县	乡镇

序号	水源名称	区县	水源地级别
121	门楼任乡门楼任供水站地下水井	尉氏县	乡镇
122	尉氏县产业集聚区地下水井	尉氏县	乡镇
123	南曹乡南曹供水站地下水井	尉氏县	乡镇
124	小陈乡小陈供水站地下水井	尉氏县	乡镇
125	兰阳街道城关水厂	兰考县	千吨万人
126	垌阳镇南关供水站	兰考县	千吨万人
127	垌阳镇何庄供水站	兰考县	千吨万人
128	垌阳镇垌阳水厂	兰考县	千吨万人
129	南彰镇李家滩供水站	兰考县	千吨万人
130	考城镇马庄供水站	兰考县	千吨万人
131	考城镇南王庄水厂	兰考县	千吨万人
132	红庙镇庙台供水站	兰考县	千吨万人
133	谷营镇程场供水站	兰考县	千吨万人
134	谷营镇四明堂供水站	兰考县	千吨万人
135	谷营镇西张集供水站	兰考县	千吨万人
136	谷营镇黄窑供水站	兰考县	千吨万人
137	三义寨乡三义寨水厂	兰考县	千吨万人
138	三义寨乡孟角供水站	兰考县	千吨万人
139	三义寨乡夹河滩供水站	兰考县	千吨万人
140	坝头镇张庄水厂	兰考县	千吨万人
141	坝头镇朱庵供水站	兰考县	千吨万人
142	小宋镇东邵岗供水站	兰考县	千吨万人
143	小宋镇张庄供水站	兰考县	千吨万人
144	小宋镇小宋水厂	兰考县	千吨万人
145	孟寨乡孟寨水厂	兰考县	千吨万人
146	葡萄架乡土山寨水厂	兰考县	千吨万人
147	闫楼乡闫楼水厂	兰考县	千吨万人
148	仪封乡三合庄供水站	兰考县	千吨万人
149	仪封乡孟寨村供水站	兰考县	千吨万人
150	兰考县南彰镇地下水井群	兰考县	乡镇
151	兰考县瓜营乡地下水井	兰考县	乡镇
152	兰考县许河乡地下水井	兰考县	乡镇

附表 2:

## 开封市管控类区域清单

## 1、一级管控类区域清单

序号	编号	县区	范围	面积 (km <sup>2</sup> )
1	GK41020410001	鼓楼区	位于鼓楼区西北边界内, 西至一大街东 300m, 南至马家河北 480m, 东至军区边界, 北至海天水务西南边界。	0.41
2	GK41020510001	禹王台区	位于禹王台区南侧, 西至大李庄街, 东南至禹王台区与祥符区边界。	0.58
3	GK41020510002	禹王台区	位于禹王台区南侧, 西至禹王台区与祥符区边界, 南至禹王台区与祥符区边界, 东至唐村社区西 600m, 北至无名道路。	0.62
4	GK41020510003	禹王台区	位于禹王台区开封精细化工开发区, 西至开封精细化工开发区规划西边界(大苏村, 火神庙村东), 南至上海路, 东北至马家河一线。	4.81
5	GK41021210001	祥符区	位于祥符区北部, 西至东一干渠一带, 南至韦政岗沟, 东至杨楼村, 北至祥符区与禹王台区交界。	2.81
6	GK41021110001	城乡一体化示范区	位于城乡一体化示范区东部, 西至榆杏大道东 300m 无名道路, 南至马家河, 东至一大街, 东北至示范区与鼓楼区交界, 北至陇海三路。	0.70
7	GK41022310001	尉氏县	位于尉氏县东南, 西至张市镇东, 南至三柳沟, 东至上口村西, 北至后石潭村北。	1.24
8	GK41022310002	尉氏县	位于尉氏县贾鲁河东, 西至东三千渠, 南至东三北干渠, 东至 023 乡道, 北至保台线南 430m。	0.36
9	GK41022310003	尉氏县	位于尉氏县城东, 北至健康路与尉州大道, 西至西三千渠, 东至贾鲁河, 南至老鸦刘村北。	3.97
10	GK41022310004	尉氏县	位于尉氏县城西, 北至人民西路, 西至开许路, 东至建设南路, 南至福聚路、刘麦河及于刘、小桥赵村南一带。	14.63

序号	编号	县区	范围	面积 (km <sup>2</sup> )
11	GK41022310005	尉氏县	位于尉氏县西北，北至刘庄村，西至苏唐村、南至仓戚村北，东至东三千渠。	1.67
12	GK41023510001	兰考	位于兰考县西部，北至日兰高速，西至四千渠与西环路一带，东至健康路与济阳大道，南至中山大道。	4.12
13	GK41022510002	兰考	位于兰考县西南兰考经济开发区，北至华梁路，西至迎宾大道，东至连天线、中州路一带，南至航海路。	4.67

## 2、二级管控类区域清单

序号	编号	县区	范围	面积 (km <sup>2</sup> )
1	GK41020420001	鼓楼区	位于鼓楼区南部，西北至夏寨、马头刘村南，南至东二千渠与祥符区交界。	2.10
2	GK41020420002	鼓楼区	位于鼓楼区西部，西至鼓楼区与示范区交界，西南至良坟社区东北，东南至新城集社区。	3.43
3	GK41020220001	龙亭区	位于龙亭区北部，西至龙亭区与示范区交界，南至黄河大堤，东至 S219，北至黄河。	2.29
4	GK41020220002	龙亭区	位于龙亭区北部，西至龙亭区与示范区交界，南至东干渠，东至小马圈社区，北至王周庄北	5.27
5	GK41020320001	顺河回族区	位于顺河回族区东北，北部、东部至顺河回族区与祥符区交界，西北至连霍高速，西至北神岗社区西部，南至陇海铁路。	4.87
6	GK41021220001	祥符区	位于祥符区西北，北至祥符区与鼓楼区交界，东至北辛庄村东 450m，西至东二千渠、赵口引黄灌渠一带，南至木鱼寺村。	5.13
7	GK41021220002	祥符区	位于祥符区西南，北至铁刘店村南，西至祥符区边界，东至永定线，南至祥符区与尉氏县交界。	29.11
8	GK41021220003	祥符区	位于祥符区西北，北至祥符区与示范区交界及郑民高速一带，西至祥符区边界，东至通武线、西黄岗村，南至后常岗村南。	23.37



序号	编号	县区	范围	面积 (km <sup>2</sup> )
9	GK41021220004	祥符区	位于祥符区东北部，西至祥符区与顺河回族区交界，北至连霍高速，东至圈章河，南至陇海铁路。	50.95
10	GK41021220005	祥符区	位于祥符区先进制造业开发区，北至陇海铁路，西至经二路，东南至连天公路。	6.62
11	GK41021220006	祥符区	位于祥符区中部，北至郑民高速、韦政岗沟，西至百亩岗村东，东至范村乡西，南至东二千渠。	12.34
12	GK41021220007	祥符区	位于祥符区西南，东西部均为孙城河，南至013县道，北至东木鱼寺村南1km。	4.71
14	GK41021120001	城乡一体化示范区	位于城乡一体化示范区，北至魏都路，西至十大街，东至七大街东300m，南至陇海三路。	2.60
15	GK41021120002	城乡一体化示范区	位于城乡一体化示范区西北，西北至示范区边界，东至十三大街、十大街、西干渠、龙亭区与示范区边界一带，南至郑开城际，北至黄河。	81.50
16	GK41022120001	杞县	位于杞县东北，北至杞县与兰考县交界，西至G108国道，东至杜庄河，南至蒲庄村北。	10.02
17	GK41022120002	杞县	位于杞县中部，北至丁庄、东王庄村、雷寨一带，西至京广线，东至十里寨村东，南至淤泥河。	3.06
18	GK41022220001	通许县	位于通许县东南，北至标台沟，西至大广高速，南至涡河，东至S326。	9.42
19	GK41022220002	通许县	位于通许县南，北至标台沟，西至汴州森林公园东，东至柳行村西一带，南至涡河。	3.59
20	GK41022220003	通许县	位于通许县西南，北至商登高速，东至S218省道，西至涡河、三王村南一带，南至百邸沟、涡河一带。	28.03
21	GK41022320001	尉氏县	位于尉氏县南部，西至兰南高速与机西高速，东南至尉氏县界，北至孟楼村-马村一线。	11.05
22	GK41022320002	尉氏县	位于尉氏县东部，西北至兰南高速，东至后赵庄、会庄村，南至孟家村南。	3.76

序号	编号	县区	范围	面积 (km <sup>2</sup> )
23	GK41022320003	尉氏县	位于尉氏县城西南，西至岗刘村，南至岗刘村-曹庙村一线，东至曹庙村东，北至大槐树村南。	3.00
24	GK41022320004	尉氏县	位于尉氏县东南，东北至后石潭村，西至老集村，东至新庄村西，南至尉扶河。	5.45
25	GK41022320005	尉氏县	位于尉氏县城东北，北至商登高速，西至贾鲁河，东至东三千渠，南至尉州大道。	9.25
26	GK41022320006	尉氏县	位于尉氏县北，西至尉氏县边界，北至尉氏县与祥符区交界，东至贾鲁河，南至商登高速。	144.60
27	GK41022520001	兰考	位于兰考县西北，西北至黄河，北至北张庄南，南至朱庄村，东至蔡集村东。	33.03

附表 3:

二级保护区内地下水重点污染源清单

序号	区县	企业名称	类型
1	鼓楼区	中国平煤神马集团开封东大化工有限公司（老厂区）	工业企业
2	鼓楼区	开封利达化工有限公司	工业企业
3	鼓楼区	开封市振兴化工厂	工业企业
4	龙亭区	开封市鼓楼东方化工厂	工业企业

附表 4:

## 准保护区内地下水重点污染源清单

序号	区县	企业名称	类型
1	鼓楼区	开封福润肉类食品有限公司	工业企业
2	鼓楼区	开封市城市发展科技有限公司	工业企业
3	禹王台区	开封市华星化工厂	工业企业
4	城乡一体化示范区	河南能源化工集团重型装备有限公司	工业企业
5	城乡一体化示范区	开封海天水务有限公司	工业企业
6	城乡一体化示范区	中国石化销售股份有限公司河南开封石油分公司(开封中石化储油库)	/

附表 5:

## 一级管控区内地下水重点污染源清单

序号	区县	企业名称	类型
1	禹王台区	开封精细化工开发区	化工园区
2	禹王台区	河南平煤神马集团东大化学有限公司	工业企业
3	禹王台区	开封国投环保科技有限公司	工业企业
4	禹王台区	开封缘润药业有限公司	工业企业
5	禹王台区	开封博凯生物化工有限公司	工业企业
6	禹王台区	河南德宜瑞新材料有限公司	工业企业
7	禹王台区	双塔涂料科技有限公司	工业企业
8	禹王台区	中国平煤神马集团开封兴化精细化工有限公司	工业企业
9	禹王台区	河南五一新材料有限公司	工业企业
10	禹王台区	兰博尔开封科技有限公司	工业企业
11	禹王台区	开封德龙能源化工有限公司	工业企业
12	禹王台区	开封裕诚化工有限公司	工业企业
13	禹王台区	开封市美鸿化工有限公司	工业企业
14	禹王台区	开封市九泓化工有限公司	工业企业
15	禹王台区	河南盛宏丰化工有限公司	工业企业
16	禹王台区	开封华瑞化工新材料股份有限公司	工业企业
17	禹王台区	河南科来福化工有限公司	工业企业
18	禹王台区	河南金鹏化工有限公司	工业企业
19	禹王台区	河南省富强医疗环保科技有限公司	危险废物处置场
20	禹王台区	河南东祥伟业化工有限公司	工业企业
21	禹王台区	河南易成环保科技有限公司	工业企业
22	尉氏县	尉氏县先进制造业东片区	工业聚集区
23	尉氏县	尉氏县建设污水处理厂	工业企业
24	尉氏县	河南福甬服装有限公司	工业企业

序号	区县	企业名称	类型
25	尉氏县	河南省康源香料厂	工业企业
26	尉氏县	开封大红门肉类食品有限公司	工业企业
27	兰考县	兰考经济开发区	工业聚集区
28	兰考县	河南恒聚化工有限公司	工业企业
29	兰考县	开封物源化工有限公司	工业企业
30	兰考县	兰考汇通新能源科技有限公司	工业企业
31	兰考县	兰考天地鸭业有限公司	工业企业
32	兰考县	河南精众生物科技有限公司	工业企业
33	兰考县	光大环保能源（兰考）有限公司	工业企业
34	兰考县	开封美莎纸业有限责任公司	工业企业
35	兰考县	兰考国祯水务运营有限公司	工业企业
36	兰考县	兰考荣华水业有限公司	工业企业

附表 6:

## 二级管控区内地下水重点污染源清单

序号	区县	企业名称	类型
1	禹王台区	杨正门生活垃圾填埋场	垃圾填埋场
2	禹王台区	芦花岗垃圾堆放场	垃圾填埋场
3	城乡一体化示范区	奇瑞汽车河南有限公司	工业企业
4	祥符区	开封中节能再生能源有限公司	工业企业
5	祥符区	河南晋开化工投资控股集团有限责任公司二分公司	工业企业
6	祥符区	大公环境资源(开封)有限公司	危险废物处置场
7	祥符区	开封新农肉类食品有限公司	工业企业
8	杞县	杞县永洁垃圾处理厂	垃圾填埋场
9	通许县	通许县洁民城乡生活垃圾处理有限公司	垃圾填埋场
10	尉氏县	河南省中原皓月清真食品工业有限公司	工业企业
11	尉氏县	尉氏县华益实业有限公司	工业企业
12	尉氏县	尉氏县金城皮毛有限公司	工业企业
13	尉氏县	开封克灵丰药业有限公司	工业企业
14	尉氏县	尉氏县洁康环卫保洁有限公司	垃圾填埋场
15	兰考县	兰考县英豪鞋材有限公司	工业企业
16	兰考县	兰考县城市生活垃圾处理场	垃圾填埋场

---

开封市生态环境保护委员会污染防治攻坚战工作专班办公室      2023年12月26日印发

---